

ПАСПОРТ, ТЕХНИЧЕСКОЕ ОПИСАНИЕ, ИНСТРУКЦИЯ ПО МОНТАЖУ И ЭКСПЛУАТАЦИИ

Хомут ремонтный DI

1. Назначение:

Хомут ремонтный DI применяется для ремонта трубопроводов из труб, изготовленных из разных материалов.



2. Технические характеристики:

$P_{\text{ном}}$ (рабочее давление) - до 1.6 МПа
(согласно графика применения)

$T^{\circ}\text{C}$ - 10 - 110 $^{\circ}\text{C}$.

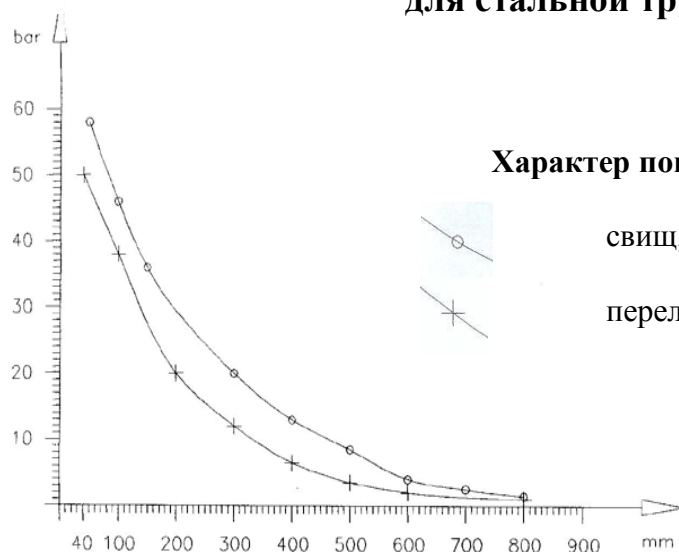
$\Phi^{\circ}_{\text{max}}$ (максимальное угловое отклонение) - 4 градуса.

L (допускаемые осевые передвижения в прокладке) - $\pm 2,5\text{мм}$.

Рабочая среда – вода с различными неагрессивными примесями



P_n **График применения хомута ремонтного DI
для стальной трубы**



Характер повреждения

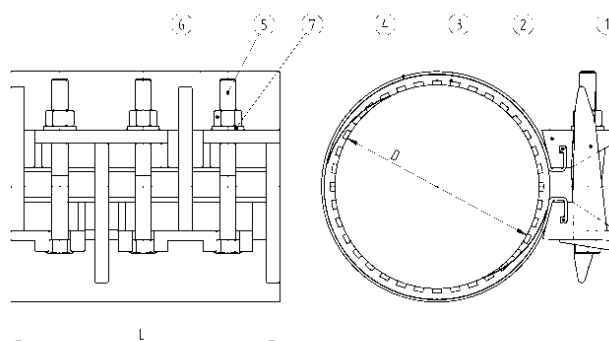
свищ, каверна

перелом трубы

D_n

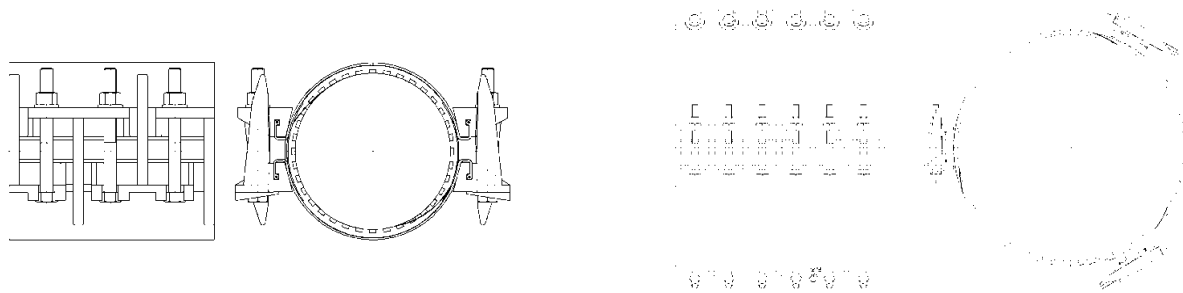
3. Устройство и материалы:

- Зажим зубьев (1),(2)- сфероидальный чугун GJS-400 (GGG40), защищенный эпоксидной краской, толщина покрытия не менее 200 мкм.
- Прокладка(3) - резина EPDM.
- Хомут (4) нержавеющая сталь AISI 304.
- Винт(5), гайка (6), подкладка (7) — оцинкованная сталь.



4. Размеры и вес:

Диаметр[мм] $D_{min}-D_{max}$	Длина обоймы и количество болтов						Вес кг
	L [мм]	N	L [мм]	N	L [мм]	N	
48-58	200	3	-	-	-	-	
56-64	200	3	-	-	-	-	
60-68	200	3	-	-	-	-	
68-78	200	3	-	-	-	-	
78-88	200	3	-	-	-	-	
88-98	200	3	-	-	-	-	
98-108	200	3	-	-	-	-	
108-118	200	3	300	4	-	-	
114-126	200	3	300	4	-	-	
126-138	200	3	300	4	400	6	
138-150	200	3	300	4	400	6	
140-153	200	3	300	4	400	6	
150-162	200	3	300	4	400	6	
159-171	200	3	300	4	400	6	
168-182	200	3	300	4	400	6	
174-186	200	3	300	4	400	6	
186-198	200	3	300	4	400	6	
198-210	200	3	300	4	400	6	
210-223	200	3	300	4	400	6	

Номинальный диаметр	Использования в трубах	Ширина прокладки	200	300	400
		Диаметр [мм] $Dz_{min}-Dz_{max}$			
					
Прокладки состоящие из двух или больше частей					

5. Хранение:

Хомут ремонтный DI следует хранить в крытых помещениях. При хранении, монтаже и эксплуатации необходимо оберегать отводы от механических повреждений (ударов и т.п.).

6. Транспортирование:

Хомут ремонтный DI следует транспортировать крытыми транспортными средствами

7. Указания по монтажу:

Хомуты ремонтные DI можно монтировать на подземных или наземных трубопроводах, на вертикальных или горизонтальных установках. Во время монтажа необходимо обратить внимание, чтобы выполняемая установка не подвергала хомут изгибающим (более 4°) или растягивающим напряжениям, вытекающим из нагружения их массой не зафиксированного трубопровода. Смонтированный и отрегулированный производителем хомут готов к монтажу в системе.

8. Инструкция по монтажу:

Приступая к монтажу хомута, следует ознакомиться с технической документацией, т.е. проверить предназначение для рабочих тел и параметры работы трубопровода, в котором она будет установлена.

Каждое изменение эксплуатационных условий требует консультации с производителем муфты.

Приступая к монтажным работам, проверить состояние хомута и в случае необходимости – тщательно промыть водой.

Способ монтажа хомута и схема представлены в прилагаемом «Руководстве по монтажу хомута ремонтного DI.

9. Правила безопасности:

Для обеспечения безопасности работы категорически запрещается:

- производить работы по устранению дефектов при наличии давления рабочей среды в трубопроводе;
- использовать хомуты на параметрах, превышающих эксплуатационные.

10. Техническое обслуживание:

Хомуты не нуждаются в техническом обслуживании во время эксплуатации.

При техническом обслуживании хомута после эксплуатации (при подготовке к повторному использованию) необходимо обязательно заменить резиновые уплотнения и при необходимости болты, гайки и шайбы.

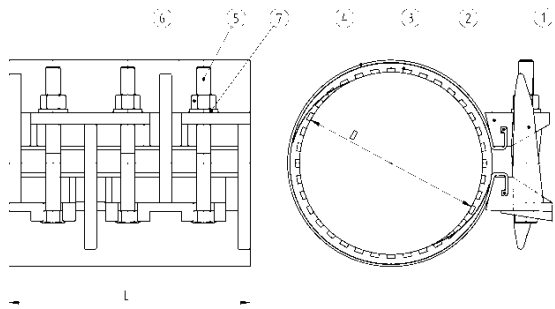
11. Гарантийные обязательства:

Гарантийный срок 24 месяцев со дня продажи устанавливается при условии соблюдения потребителем требований, указанных в п.п.6, 7,8 и в прилагаемом «Руководстве по монтажу хомута ремонтного DI».

По всем вопросам, связанным с установкой или эксплуатацией изделия можно проконсультироваться по тел. +7 (812) 702-70-81

С паспортом и гарантийными обязательствами ознакомлен _____

РЕМОНТНЫЙ ХОМУТ DI



1, 2 – Зажим зубьев – сфуроидальный чугун GJS-500
защищенный эпоксидной краской мин 200µm.

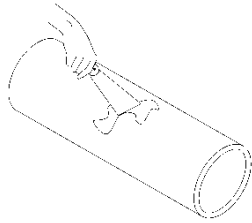
3 – Прокладка резина EPDM

4 – Хомут нержавеющая сталь AISI 304

5, 6, 7 – Винт, гайка, подкладка – оцинкованная сталь

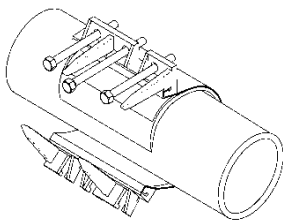
D – Наружный диаметр трубы

1.



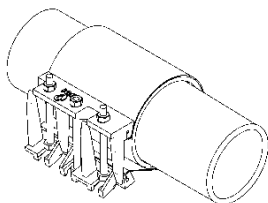
Проверить наружный диаметр трубы для того, чтобы убедиться в допуске диапазона ремонтного хомута. Очистить поверхность трубы от отдельных продуктов коррозии и грязи.

2.



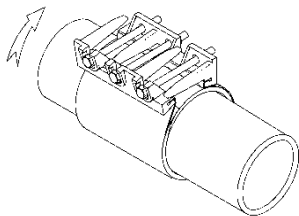
Открыть хомут (не разбирая винтов) и убедиться в отсутствии загрязнений на прокладке. Наложить хомут на трубу и выровнять по центру над местом требующим ремонта. Зажим зубьев с винтами установить в вертикальной позиции.

3.



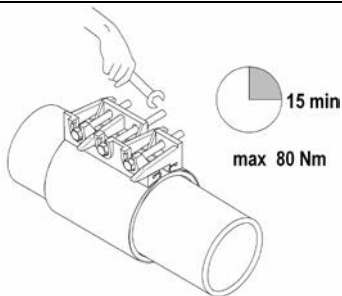
Зацепить винты на противоположном зажиме и вручную довинтить так, чтобы не могли самодействующе отцепиться.

4.



Повернуть зажим зубьев по направлению согласно стрелке.

5.



Довинтить гайки до требуемого момента.